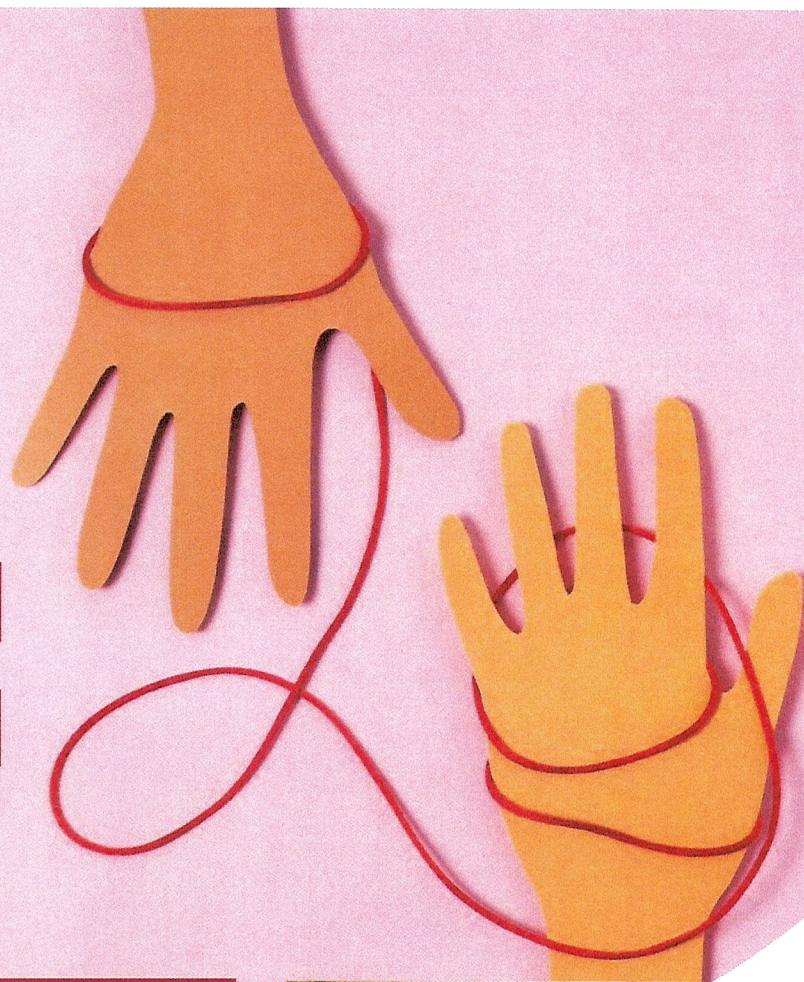
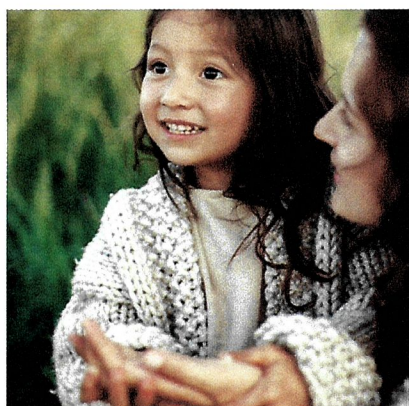
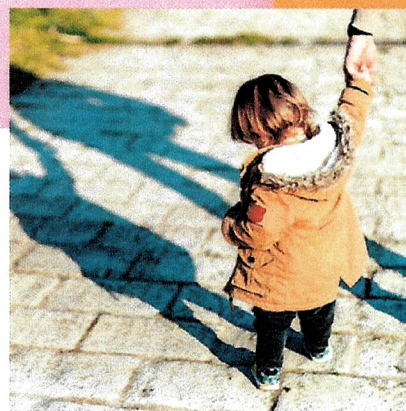


# FAMILIEN PATEN



**Unterstütze  
und entlaste  
Familien als  
Familienpate**



**Du wünschst Entlastung  
und Unterstützung  
für deine Kinder  
durch Familienpaten**

## Familienpaten im SkF e.V. Cloppenburg

-ehrenamtliche Begleitung und Unterstützung

Zeit schenken, Lebenserfahrung teilen

### Der Träger

Der SkF Cloppenburg e.V. ist ein Frauenfachverband im DCV. Er ist einer von 149 Ortsgruppen in Deutschland und besteht seit 1938.

### Entwicklung des Projekts

Familienpaten im SkF Clp seit 2010

2011	Ergänzung durch die „PLUS 1 –Paten“ in Cloppenburg und Evaluierung durch die Uni Ulm als Modellstandort des DCV.
2012	Erweiterung in Lönigen
2014	Erweiterung in Friesoythe
2016	besondere Herausforderungen für „Flüchtlingsfamilien “
2017	Projektstart und Schulung der neuen Familienpaten
2018- 2024	Etablierung des Projektes

### Grundidee des Projekts

- Einsatz von ehrenamtlichen Familienpaten- Niedrigschwelligkeit
- Kompetenzen von Ehrenamtlichen nutzen- Empowerment
- Qualifizierung der Familienpaten
- Begleitung der Familienpaten und Vernetzung vor Ort durch Fachkräfte
- Zusammenwirken von Ehrenamt und Hauptamt

### Familienpaten unterstützen:

- Familien mit Kleinkindern bis 6 Jahren
- und geben Orientierung in der neuen Heimat und in der neuen Lebensphase
- allein erziehende Mütter/Väter die ein geringes soziales Umfeld haben
- sehr junge Eltern

- als Ergänzung zu Fachdiensten

### **Ziele des Paten-Projektes**

- Niedrigschwelliges Angebot für Eltern von Kleinkindern
- Unterstützung im Alltag
- Spiel- und Förderangebote für Kleinkinder
- Ernährungsberatung (Kochen) für Kleinkinder
- Aufbau einer Beziehung zu einer verlässlichen Begleitperson
- Lebenswelterweiterung
- Integration und Vernetzung
- Informationen weitergeben und Informationen erhalten
- Zugänge zu Frühen Hilfen ; Regelstrukturen schaffen
- Vorstellen des Sozial- und Gesundheitssystems – wie funktioniert was?
- Erste Begleitung und Vermittlung an passende Hilfsorganisationen und Einrichtungen
- Bereitstellung von Sprachmittlern; Hilfen
- Beschaffung von Haushaltsausstattung: Wo gibt es Was?

### **Aufgaben der Familienpaten**

- wöchentliche Besuche in der Familie
- Orientierung geben in der westlichen Kultur (Erziehung; Gleichheit der Geschlechter; Glaubensfreiheit)
- Impulse geben zu Bereichen wie z.B. Sprache, Ernährung, Spielangebote
- Begleitung der Eltern z.B. zu Vorsorgeuntersuchungen, Krippe
- Vermittlung an Fachdienste , andere Stellen

### **Familienpaten ...**

- sehen die Familien als eigenständige Experten für ihre Lebenssituation an
- haben eine wertschätzende Grundhaltung
- haben Schweigepflicht und sind versichert
- haben eine Aufsichtspflicht
- haben eine Brückenfunktion (Türöffner)
- verpflichten sich diesem Konzept
- werden erst nach Qualifizierung/Einführungsschulung eingesetzt
- legen ein erweitertes polizeiliches Führungszeugnis vor
- werden nach der Präventionsordnung des Bistum Münster geschult.

### **Aufgaben der/s KoordinatorIn**

- Aquise neuer Paten
- Vermittlung Pate – Familie (Matching)
- Vorbereitende Qualifizierung Freiwilliger
- Prozessqualität: Begleitung der Patenschaft
- monatliche Austauschtreffen mit den Paten
- Sprechstunde für Paten und Netzwerker anbieten
- regelmäßige Themenabende für Freiwillige im MGH
- Vernetzung : Integrationslotsen; Migrationdienste; Sonstige Unterstützungsdienste
- Schaffen von Netzwerken
- Netzwerkarbeit „Frühe Hilfen im Landkreis Cloppenburg“ „Hilfen für Geflüchtete im Landkreis Cloppenburg“

### **Themen in der Qualifikation der Familienpaten**

- Kindeswohl
- Was brauchen Kinder in den einzelnen Entwicklungsphasen
- Anregungen zur Förderung
- Informationen zu Hilfssystemen und pädagogischen Angeboten im Lebensumfeld der Familie
- Ausländerrechtliche Fragen, Integrationsrecht, Aufenthaltsrecht
- Möglichkeit und Formen des Spracherwerbs
- Frauen- und Männerrollenbilder; Ehrbegriffe
- Erziehungsvorstellungen in der muslimischen Kultur.
- Auswirkungen von Flucht und Gewalt und Behandlungsmöglichkeiten
- Integrative Netzwerke vor Ort
- Flüchtlingshilfen in Cloppenburg

### **Rahmenbedingungen**

- Arbeitsplatz für die professionelle Koordinierung im MGH
- Gruppenraum im MGH für offene Treffs z.B Eltern Cafe; Elternkurse.
- Erstattung der Kosten an Familienpaten
- Einhaltung von Qualitätsstandards
- Teilnahme an Vernetzung
- Curriculum zum „Familienpaten“
- Eine Qualifizierung pro Jahr für neue Paten
- Vermittlung(Vorstellung) von Familie zu Paten/In durch die Fachkraft

### **Ablauf einer Patenschaft**

- Anfrage an Koordinierungskraft durch Familie oder Kontaktperson
- Abklären des Auftrages und Anfrage an die Paten – Matching
- Vorstellen der Patin in der Familie bei Bedarf mit der Koordinierungskraft
- Vereinbarung der Aufgaben ; der Dauer und des Umfang der „Besuche“ durch die Patin.
- Regelmäßige Überprüfung des Auftrages
- Abschluss der Patenschaft auf Wunsch der Familie oder/und der Familienpatin

### **Kosten des Projekts**

- Personalkosten für die hauptamtliche Ehrenamtskoordinatorin
- Sachkosten für die Qualifizierung
- Honorare für Referentinnen und Referenten
- Fahrtkosten für die Familienpaten
- Sachkosten für die Familienpaten
- Ausstattung für Büro; Gruppenraum und Medien